

# SQ SIMULADO QUINZENAL



## SIMULADO QUINZENAL - SQ<sub>1</sub> 3º ano Ensino Médio

Nome: \_\_\_\_\_ 19/02/2020

1)

**FOLHA** - Seus estudos mostram que, entre os mais escolarizados, há maior preocupação com a corrupção.

O acesso à educação melhorou no país, mas a aversão à corrupção não parece ter aumentado. Não se vê mais mobilizações como nos movimentos pelas Diretas ou no Fora Collor. Como explicar?

**ALMEIDA** - Esta questão foi objeto de grande controvérsia nos Estados Unidos. Quanto maior a escolarização, maior a participação política. Mas a escolaridade também cresceu lá, e não se viu aumento de mobilização. O que se discutiu, a partir da literatura mais recente, é que, para acontecerem grandes mobilizações, é necessária também a participação atuante de uma elite política. No caso das Diretas-Já, por exemplo, essa mobilização de cima para baixo foi fundamental. O governador de São Paulo na época, Franco Montoro, estava à frente da mobilização. No Rio, o governador Leonel Brizola liberou as catracas do metrô e deu ponto facultativo aos servidores. No caso de Collor, foi um fenômeno mais raro, pois a mobilização foi mais espontânea, mas não tão grande quanto nas Diretas. Porém, é preciso lembrar que Collor atravessava um momento econômico difícil. Isso ajuda a explicar por que ele caiu com os escândalos da época, enquanto Lula sobreviveu bem ao mensalão. Collor não tinha o apoio da elite nem da classe média ou pobre. Já Lula perdeu apoio das camadas mais altas, mas a população mais pobre estava satisfeita com o desempenho da economia. Isso fez toda a diferença nos dois casos. A preocupação de uma pessoa muito pobre está muito associada à sobrevivência, ao emprego, à saúde, à própria vida. Para nós, da elite, jornalistas, isso já está resolvido e outras questões aparecem como mais importantes. São dois mundos diferentes.

(Adaptado de: GOIS, Antonio. Mais conscientes, menos mobilizados. Disponível em: Acesso em: 26 jul. 2009).

Considere o trecho: "Isso fez toda a diferença nos dois casos. A preocupação de uma pessoa muito pobre está muito associada à sobrevivência, ao emprego, à saúde, à própria vida. Para nós, da elite, jornalistas, isso já está resolvido e outras questões aparecem como mais importantes. São dois mundos diferentes".

As palavras grifadas são

- a) predicados verbais.
- b) núcleos do sujeito.
- c) substantivos.
- d) advérbios.
- e) **adjetivos.**

- 2) A frase abaixo foi dita por uma atriz como um lamento à insistência dos jornalistas em vasculharem sua vida pessoal:

*É muito triste você não poder sair para jantar com um amigo sem ser perseguida por ninguém.*

Da forma como a frase foi registrada, o sentido produzido é o contrário ao supostamente pretendido pela atriz. Assinale a opção em que há a identificação do(s) elemento(s) que causa(m) tal mal-entendido.

- a) adjetivo (triste).
- b) preposições (para; com; por).
- c) advérbio de intensidade (muito).
- d) locuções verbais (poder sair; ser perseguida).
- e) **negação (não; sem; ninguém).**

- 3) Leia o seguinte trecho de uma entrevista concedida pelo ministro do Supremo Tribunal Federal, Joaquim Barbosa:
- Entrevistador:** — *O protagonismo do STF dos últimos tempos tem usurpado as funções do Congresso?*
- Entrevistado:** — *Temos uma Constituição muito boa, mas*

*excessivamente detalhista, com um número imenso de dispositivos e, por isso, suscetível a fomentar interpretações e toda sorte de litígios. Também temos um sistema de jurisdição constitucional, talvez único no mundo, com um rol enorme de agentes e instituições dotadas da prerrogativa ou de competência para trazer questões ao Supremo.*

Veja, 15 jun. 2011.

No trecho "**dotadas da prerrogativa ou de competência**", a presença de artigo antes do primeiro substantivo e a sua ausência antes do segundo fazem que o sentido de cada um desses substantivos seja, respectivamente,

- a) figurado e próprio.
- b) **específico e genérico.**
- c) lato e estrito.
- d) abstrato e concreto.
- e) técnico e comum.

Leia o soneto de Cláudio Manuel da Costa para responder às questões de números 04 e 05.

Onde estou? Este sítio desconheço:  
Quem fez tão diferente aquele prado?  
Tudo outra natureza tem tomado;  
E em contemplá-lo tímido esmoreço.

Uma fonte aqui houve; eu não me esqueço  
De estar a ela um dia reclinado;  
Ali em vale um monte está mudado:  
Quanto pode dos anos o progresso!

Árvores aqui vi tão florescentes,  
Que faziam perpétua a primavera:  
Nem troncos vejo agora decadentes.

Eu me engano: a região esta não era;  
Mas que venho a estranhar, se estão presentes  
Meus males, com que tudo degenera!

(Obras, 1996.)

- 4) Nesse soneto, são comuns as inversões, como se vê no verso – **Quanto pode dos anos o progresso!** – que, em ordem direta, assume a seguinte redação:
  - a) Quanto dos anos o progresso pode!
  - b) O progresso quanto pode dos anos!
  - c) Pode quanto dos anos o progresso!
  - d) **Quanto o progresso dos anos pode!**
  - e) Pode quanto o progresso dos anos!
- 5) São recursos expressivos e tema presentes no soneto, respectivamente,
  - a) metáforas e a ideia da imutabilidade das pessoas e dos lugares.
  - b) sinestésias e a superação pelo eu lírico de seus maiores problemas.

- c) paradoxos e a certeza de um presente melhor para o eu lírico que o passado.
- d) hipérboles e a força interior que faz o eu lírico superar seus males.
- e) **antíteses e o abalo emocional vivido pelo eu lírico.**

- 6) Leia o texto a seguir:

## Seu olhar

Na eternidade  
Eu quisera ter  
Tantos anos-luz  
Quanto fosse precisar  
Pra cruzar o túnel  
Do tempo do seu olhar

(Gilberto Gil, 1984)

Gilberto Gil usa na letra da música a palavra composta anos-luz. O sentido prático em geral não é obrigatoriamente o mesmo que na ciência. Na Física, um ano-luz é uma medida que relaciona a velocidade da luz e o tempo de um ano e que, portanto, se refere a:

- a) Tempo.
- b) Aceleração.
- c) **Distância.**
- d) Velocidade.
- e) Luminosidade.

- 7) Leia o texto abaixo:

## CAPÍTULO LXXI O SENÃO DO LIVRO

Começo o arrepende-me deste livro. Não que ele me canse; eu não tenho que fazer; e, realmente, expedir alguns magros capítulos para esse mundo sempre é tarefa que distrai um pouco da eternidade. Mas o livro é enfadonho, cheira a sepulcro, traz certa contração cadavérica; vício grave, e aliás ínfimo, porque o maior defeito deste livro és tu, leitor. Tu tens pressa de envelhecer, e o livro anda devagar; tu amas a narração direita e nutrida, o estilo regular e fluente, e este livro e o meu estilo são como os ébrios, guinam à direita e à esquerda, andam e param, resmungam, urram, gargalham, ameaçam o céu, escorregam e caem...

E caem! – Folhas misérrimas do meu cipreste, heis de cair, como quaisquer outras belas e vistosas; e, se eu tivesse olhos, dar-vos-ia uma lágrima de saudade. Esta é a grande vantagem da morte, que, se não deixa boca para rir, também não deixa olhos para chorar... Heis de cair.

Machado de Assis, Memórias Póstumas de Brás Cubas.

No contexto, a locução “Heis de cair”, na última linha do texto, exprime:

- a) resignação ante um fato presente.

- b) suposição de que um fato pode vir a ocorrer.
- c) **certeza de que uma dada ação irá se realizar.**
- d) ação intermitente e duradoura.
- e) desejo de que algo venha a acontecer.

8)

## A DANÇA E A ALMA

A dança? Não é movimento,  
súbito gesto musical.  
É concentração, num momento,  
da humana graça natural.

No solo não, no éter pairamos,  
nele amaríamos ficar.  
A dança — não vento nos ramos:  
seiva, força, perene estar.

Um estar entre céu e chão,  
novo domínio conquistado,  
onde busque nossa paixão  
libertar-se por todo lado...

Onde a alma possa descrever  
sua mais divinas parábolas  
sem fugir à forma do ser,  
por sobre o mistério das fábulas.

(Carlos Drummond de Andrade. Obra completa. Rio de Janeiro:  
Aguilar, 1964. p. 366.)

A definição de dança, em linguagem de dicionário, que mais se aproxima do que está expresso no poema é

- a) a mais antiga das artes, servindo como elemento de comunicação e afirmação do homem em todos os momentos de sua existência.
  - b) **a forma de expressão corporal que ultrapassa os limites físicos, possibilitando ao homem a liberação de seu espírito.**
  - c) a manifestação do ser humano, formada por uma sequência de gestos, passos e movimentos desconcertados.
  - d) o conjunto organizado de movimentos do corpo, com ritmo determinado por instrumentos musicais, ruídos, cantos, emoções etc.
  - e) o movimento diretamente ligado ao psiquismo do indivíduo e, por consequência, ao seu desenvolvimento intelectual e à sua cultura.
- 9) O pagamento de uma dívida da empresa AIR.PORT foi dividido em três parcelas, nos seguintes termos: a primeira parcela igual a um terço do total da dívida; a segunda igual a dois quintos do restante, após o primeiro pagamento, e a terceira, no valor de R\$ 204.000,00. Nestas condições, pode-se concluir acertadamente que o valor total da dívida se localiza entre

### ESPAÇO PARA RASCUNHO

- a) R\$ 475.000,00 e R\$ 490.000,00.  
b) R\$ 490.000,00 e R\$ 505.000,00.  
c) **R\$ 505.000,00 e R\$ 520.000,00.**  
d) R\$ 520.000,00 e R\$ 535.000,00.
- 10) Em alguns países da África, as estradas ainda são muito precárias e com pouca infraestrutura. Em um desses países, há uma estrada já asfaltada, com dois postos de combustível: um no quilômetro 55 e outro no quilômetro 265, sem nenhum outro posto entre eles. O governo desse país decidiu construir cinco postos de combustível entre esses dois já existentes, de modo que a distância  $d$  entre dois postos consecutivos seja sempre a mesma. Determine o valor de  $d$ , em quilômetros.  
a) 28      **b) 35**      c) 42  
d) 45      e) 46
- 11) Classifique em verdadeiro (V) ou falso (F):  
| | se dois segmentos são consecutivos, então eles são colineares.  
| | se dois segmentos são colineares, então eles são consecutivos.  
| | se dois segmentos adjacentes, então eles são colineares.  
| | se dois segmentos são colineares, então eles são adjacentes.  
a) **F – F – V – F.**      b) V – V – V – F.      c) V – F – V – V.  
b) F – F – F – F.      e) F – V – V – F.
- 12) Seja Q o simétrico de P(a, b) em relação à origem. Se R é o simétrico de Q em relação ao eixo Y, então as coordenadas de R são:  
a) (a, b)  
b) (-a, -b)  
c) (-a, b)  
d) **(b, -a)**  
e) (a, -b)
- 13) Uma sonda espacial está se aproximando do Sol para efetuar pesquisas. A exatos 6.000.000 km do centro do Sol, a temperatura média da sonda é de 1.000 °C. Suponha que tal temperatura média aumente 1 °C a cada 1.500 km aproximados na direção ao centro do Sol. Qual a distância máxima que a sonda, cujo ponto de fusão (para a pressão nas condições que ela se encontra) é 1.773 K, poderia se aproximar do Sol, sem derreter? Considere 0 °C = 273 K e, para fins de simplificação, que o material no ponto de fusão não derreta.  
a) 5.600.000 km  
b) **5.250.000 km**  
c) 4.873.000 km  
d) 4.357.000 km  
e) 4.000.000 km

**ESPAÇO PARA RASCUNHO**

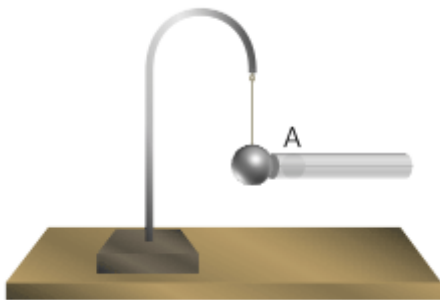
14) Das afirmativas:

- I. As grandezas vetoriais sempre podem ser somadas.
- II. Uma grandeza vetorial pode ser somada com uma grandeza escalar.
- III. Pode-se multiplicar uma grandeza vetorial por uma escalar.
- IV. Apenas grandezas escalares têm unidades.

Está(ão) correta(s) somente:

- a) I e II
- b) I
- c) IV
- d) I e IV
- e) III

15) Uma pequena esfera, leve e recoberta por papel alumínio, presa a um suporte por um fio isolante, funciona como eletroscópio. Aproxima-se da esfera um corpo carregado A, que a atrai até que haja contato com a esfera. A seguir, aproxima-se da esfera outro corpo B, que também provoca a atração da esfera.



Considere as afirmações a seguir

- I. A e B podem ter cargas de sinais opostos.
- II. A e B estão carregados positivamente.
- III. A esfera estava, inicialmente, carregada.

Pode-se afirmar que APENAS

- a) I é correta.
- b) II é correta.
- c) III é correta.
- d) I e III são corretas.
- e) II e III são corretas.

16) O corpo humano necessita diariamente de 12 mg de ferro. Uma colher de feijão contém cerca de  $4,28 \cdot 10^{-5}$  mol de ferro. Quantas colheres de feijão, no mínimo, serão necessárias para que se atinja a dose diária de ferro no organismo?

**Dados:** Fe = 1g = 1000 mg

- a) 1
- b) 3
- c) 5
- d) 7
- e) 9

ESPAÇO PARA RASCUNHO

17) Observe os seguintes fatos:

- I. Uma pedra de naftalina deixada no armário.
- II. Uma vasilha com água deixada no freezer.
- III. Uma vasilha com água deixada no fogo.
- IV. O derretimento de um pedaço de chumbo quando aquecido.

Nesses fatos estão relacionados corretamente os seguintes fenômenos:

- a) I. Sublimação, II. solidificação, III. ebulição, IV. fusão.
  - b) I. sublimação, II. solidificação, III. fusão, IV. evaporação.
  - c) I. fusão, II. sublimação, III. evaporação, IV. solidificação.
  - d) I. evaporação, II. solidificação, III. fusão, IV. sublimação.
  - e) I. evaporação, II. sublimação, III. fusão, IV. solidificação.
- 18) Os diversos modelos para o átomo diferem quanto às suas potencialidades para explicar fenômenos e resultados experimentais. Em todas as alternativas, o modelo atômico está corretamente associado a um resultado experimental que ele pode explicar, **exceto** em:
- a) O modelo de Rutherford explica por que algumas partículas alfas não conseguem atravessar uma lâmina metálica fina e sofrem fortes desvios.
  - b) O modelo de Thomson explica por que a dissolução de cloreto de sódio em água produz uma solução que conduz eletricidade.
  - c) O modelo de Dalton explica por que um gás, submetido a uma grande diferença de potencial elétrico, torna-se condutor de eletricidade.
  - d) O modelo de Dalton explica por que a proporção em massa dos elementos de um composto é definida.
- 19) Considerando o sistema de classificação taxonômica, se duas espécies pertencem a duas famílias diferentes, então:
- a) podem pertencer ao mesmo gênero.
  - b) podem pertencer à mesma ordem.
  - c) obrigatoriamente são da mesma classe.
  - d) pertencem a gêneros diferentes, mas não a ordens diferentes.
  - e) podem pertencer à mesma ordem, mas não à mesma classe.
- 20) Todas as alternativas abaixo expressam uma relação correta entre uma estrutura celular e sua função ou origem, **exceto**:
- a) Retículo endoplasmático rugoso - relacionado com a sínteses de proteínas reduzidas das células.

- b) Peroxissomos - relacionados com os processos de fagocitose e pinocitose, sendo responsáveis pela digestão intracelular.
- c) Lisossomos - ricos em hidrolases ácidas, têm sua origem relacionada com os sacos do aparelho de Golgi.
- d) Aparelho de Golgi - relacionado com a síntese de polissacarídeos e com a adição de açúcares às moléculas de proteínas.
- e) Retículo endoplasmático liso – relacionado com a secreção de esteroides e com o processo de desintoxicação celular.

21) Considerando que todos os seres vivos necessitam de uma fonte de carbono para construir suas moléculas orgânicas, a diferença essencial entre os autotróficos e heterotróficos, respectivamente, é usar:

- a) carbono orgânico e carbono inorgânico
- b) carbono inorgânico e carbono orgânico
- c) carbono de água e do ar
- d) usar metano e gás carbônico

22)

*O período mais longo considerado a mais antiga Era da Pré-história é chamado de Paleolítico. Ele iniciou-se há pelo menos 2,5 milhões de anos, como atestam os instrumentos simples de pedra encontrados no sítio de Hadar, Etiópia, e se estendeu até 10 000 anos aproximadamente. O modo de produção de sua população hominídea pode ser descrito como o de carneiros, caçadores, coletores e pescadores.*

(GUGLIELMO, Antonio Roberto. A Pré-História: Uma abordagem ecológica. São Paulo: Brasiliense, 1999. p. 35. Adaptado)

Sobre o período descrito no texto, assinale a alternativa CORRETA.

- a) Não havia a domesticação de plantas ou animais, com exceção dos cães e, talvez, cavalos, que surgiram só mais para o fim do período.
- b) Os grupos humanos se organizavam socialmente em tribos, dado o recente processo de sedentarização.
- c) A economia não se limitava às atividades predatórias, considerando uma larga experiência com a agricultura.
- d) O *Homo sapiens sapiens* não pertence a esse período, tendo surgido só no Neolítico.
- e) Os instrumentos de pedra confeccionados pelos hominídeos desse período já passavam por um processo manual de polimento.

23)

*Há cerca de 2000 anos, os sítios superficiais e sem cerâmica dos caçadores antigos foram substituídos por conjuntos que evidenciam uma forte mudança na tecnologia e nos hábitos. Ao mesmo tempo que*

*aparecem a cerâmica chamada itararé (no Paraná) ou taquara (no Rio Grande do Sul) e o consumo de vegetais cultivados, encontram-se novas estruturas de habitações.*

André Prous. O Brasil antes dos brasileiros. A pré-história do nosso país. Rio de Janeiro: Zahar, 2007, p. 49. Adaptado.

O texto associa o desenvolvimento da agricultura com o da cerâmica entre os habitantes do atual território do Brasil, há 2000 anos. Isso se deve ao fato de que a agricultura

- favoreceu a ampliação das trocas comerciais com povos andinos, que dominavam as técnicas de produção de cerâmica e as transmitiram aos povos guarani.
- possibilitou que os povos que a praticavam se tornassem sedentários e pudessem armazenar alimentos, criando a necessidade de fabricação de recipientes para guardá-los.
- proliferou, sobretudo, entre os povos dos sambaquis, que conciliaram a produção de objetos de cerâmica com a utilização de conchas e ossos na elaboração de armas e ferramentas.
- difundiu-se, originalmente, na ilha de Fernando de Noronha, região de caça e coleta restritas, o que forçava as populações locais a desenvolver o cultivo de alimentos.
- era praticada, prioritariamente, por grupos que viviam nas áreas litorâneas e que estavam, portanto, mais sujeitos a influências culturais de povos residentes fora da América.

24) Sobre as relações entre os reinos ibéricos e a expansão ultramarina, é correto afirmar que a

- centralização do poder no reino português só ocorreu após a vitória contra os muçulmanos na guerra de Reconquista, o que garantiu o estabelecimento de alianças diplomáticas com os demais reinos ibéricos, condição para sanar a crise do feudalismo por meio da expansão ultramarina.
- guerra de Reconquista teve papel importante na organização do Estado português, uma vez que reforçou o poder do rei como chefe político e militar, garantindo a centralização do poder, requisito para mobilizar recursos a fim de bancar a expansão marítima e comercial.
- canalização de recursos, organizada pelo Estado português para a expansão ultramarina, só foi possível com a preciosa ajuda do capital dos demais reinos da península Ibérica na guerra de Reconquista, interessados em expulsar o invasor muçulmano que havia fechado o rentável comércio no Mediterrâneo.
- expansão marítima e comercial precisou de recursos promovidos pelo reino português, ainda não unificado, que usou a guerra de Reconquista para garantir a sua unificação política contra os demais reinos ibéricos, que lutavam ao lado dos

muçulmanos como forma de impedir o fortalecimento do futuro Estado luso.

- vitória do reino de Portugal contra os muçulmanos foi garantida pela ajuda militar e financeira do Estado espanhol, já unificado, o que permitiu também a expansão marítima e comercial, condição essencial para o fim da crise do feudalismo na Europa Ocidental.

25) Considere os exemplos das figuras e analise as frases abaixo, relativas às imagens de satélite e às fotografias aéreas.

### IMAGEM DE SATÉLITE



Fonte: INPE/LANDSAT/CIBERS-2.

### FOTOGRAFIA AÉREA



Fonte: Base aerofotogrametria.

- Um dos usos das imagens de satélites refere-se à confecção de mapas temáticos de escala pequena, enquanto as fotografias aéreas servem de base à confecção de cartas topográficas de escala grande.

- II. Embora os produtos de sensoriamento remoto estejam, hoje, disseminados pelo mundo, nem todos eles são disponibilizados para uso civil.
- III. Pelo fato de poderem ser obtidas com intervalos regulares de tempo, dentre outras características, as imagens de satélite constituem-se em ferramentas de monitoramento ambiental e instrumental geopolítico valioso.

Está correto o que se afirma em

- a) I, apenas.
- b) II, apenas.
- c) II e III, apenas.
- d) I e III, apenas.
- e) **I, II e III.**
- 26) Os movimentos de rotação e translação decorrentes da posição relativa da Terra ao Sol são responsáveis, além da sucessão do dia e da noite e do ano solar, por diversos outros fenômenos. Com relação a tais fenômenos, numere a coluna II de acordo com a coluna I.

#### **COLUNA I**

1. Rotação
2. Translação

#### **COLUNA II**

- ( ) Movimento aparente do Sol.
- ( ) Afélio e periélio.
- ( ) Desvio dos ventos alísios.
- ( ) Horários diferenciados (delimitados pelos fusos).
- ( ) Estações do ano.

Assinale a alternativa que apresenta a sequência correta da coluna II, de cima para baixo.

- a) 1; 2; 2; 1; 1.
- b) 2; 1; 1; 2; 2.
- c) 2; 2; 1; 1; 1.
- d) 1; 1; 2; 2; 2.
- e) **1; 2; 1; 1; 2.**
- 27) As redes de comunicação nascidas com a informática transferem “pacotes digitais” de informação com texto, som e imagem.
- O trecho acima faz referência
- a) às redes virtuais que são acessadas cotidianamente pelos habitantes de classe média e alta de todos os países.
- b) às novas tecnologias de informação que estão de fato democratizadas e a serviço do conjunto da humanidade.

- c) **à tecnologia de compressão digital que proporciona o aumento assombroso da velocidade e da quantidade de informação transmitida.**
- d) aos sistemas de computadores, telefonia e satélites de comunicação que possibilitam o intercâmbio de informação em tempo real para os países que possuem satélites.
- e) às áreas que dispõem de equipamentos modernos de análise e difusão de informação constituem os pontos de acesso, arcos de transmissão e nós incluindo todos os lugares na ‘era das redes’.

28)

#### **Do one thing for diversity and inclusion**

The United Nations Alliance of Civilizations (UNAOC) is launching a campaign aimed at engaging people around the world to Do One Thing to support Cultural Diversity and Inclusion. Every one of us can do ONE thing for diversity and inclusion; even one very little thing can become a global action if we take part in it. Simple things YOU can do to celebrate the World Day for Cultural Diversity for Dialogue and Development on May 21.

1. Visit an art exhibit or a museum dedicated to other cultures.
2. Read about the great thinkers of other cultures.
3. Visit a place of worship different than yours and participate in the celebration.
4. Spread your own culture around the world and learn about other cultures.
5. Explore music of a different culture.

There are thousands of things that you can do, are you taking part in it?

UNITED NATIONS ALLIANCE OF CIVILIZATIONS. Disponível em: [www.unaoc.org](http://www.unaoc.org). Acesso em: 16 fev. 2013 (adaptado).

Internautas costumam manifestar suas opiniões sobre artigos on-line por meio da postagem de comentários. O comentário que exemplifica o engajamento proposto na quarta dica da campanha apresentada no texto é

- a) “Lá na minha escola, aprendi a jogar capoeira para uma apresentação no Dia da Consciência Negra.”
- b) “Outro dia assisti na TV uma reportagem sobre respeito à diversidade. Gente de todos os tipos, várias tribos. Curti bastante.”
- c) **“Eu me inscrevi no Programa Jovens Embaixadores para mostrar o que tem de bom em meu país e conhecer outras formar de ser.”**
- d) “Curto muito bater papo na internet. Meus amigos estrangeiros me ajudam a aperfeiçoar minha proficiência em língua estrangeira.”
- e) “Pesquisei em sites de culinária e preparei uma festa árabe para uns amigos da escola. Eles adoraram, principalmente, os doces!”



29) Sobre o princípio básico da filosofia pré-socrática, é **CORRETO** afirmar que

- a) Tales de Mileto, ao buscar um princípio unificador de todos os seres, concluiu que a água era a substância primordial, a origem única de todas as coisas.
- b) Anaximandro, após observar sistematicamente o mundo natural, propôs que não apenas a água poderia ser considerada arché desse mundo em si e, por isso mesmo, incluiu mais um elemento: o fogo.
- c) Anaxímenes fez a união entre os pensamentos que o antecederam e concluiu que o princípio de todas as coisas não pode ser afirmado, já que tal princípio não está ao alcance dos sentidos.
- d) Heráclito de Éfeso afirmou o movimento e negou terminantemente a luta dos contrários como gênese e unidade do mundo, como o quis Catão, o antigo.

30)

*A etiqueta, segundo Renato Janine Ribeiro, foi um minucioso cerimonial regendo a vida em sociedade: roupas, formas de tratamento, uso da linguagem, distribuição no espaço, tudo isso esteve determinado pela lei e pelo costume. Nos diversos países da Europa, também se regula que roupas, enfeites e até tipo de comida cabiam a cada classe da sociedade [...].*

RIBEIRO, R. a Etiqueta no Antigo Regime. São Paulo: Moderna, 1999.

A respeito do período citado, pode-se afirmar corretamente que:

- a) Religiosamente, propostas protestantes atentavam contra os dogmas católicos, porém sem que provocassem reações mais contundentes da Igreja.
- b) O equilíbrio social estruturou-se como necessário, negando dar condições para a manutenção da nobreza e reafirmando as perspectivas comerciais burguesas.
- c) Culturalmente, o Renascimento mantinha-se predominantemente italiano, impedindo sua expansão para outras regiões europeias.
- d) Politicamente, vigorava o absolutismo, sendo a figura do rei vinculada à do Estado, conforme defendiam pensadores como Montaigne, Voltaire e Rousseau.
- e) A prática mercantilista mostrava-se estabelecida, impulsionando a navegação marítima, o achamento e a exploração de colônias na América.